

2025

# 하트-하트재단 연차보고서



더불어 함께

하트-하트재단



# 목차

3	인사말	24	나눔 캠페인
4	연혁	25-29	후원자와 함께한 2025
5	재정보고	30	친선 · 홍보대사
6-11	국내사업	31-34	산하기관
12-17	해외사업	35	이사회 · 자문위원
18-23	하트하트아트앤컬처		



### 사회복지법인 하트-하트재단

- 산하기관**
- 강동발달장애인평생교육센터
  - 서초발달장애인평생교육센터
  - 가락2동 송파키움센터
  - 서초구립 서초동 초등키움센터
  - 송파2동 송파키움센터

### (사)하트-하트재단 인터내셔널

- 해외지부**
- 방글라데시
  - 캄보디아
  - 필리핀
  - 말라위
  - 탄자니아

### (주)하트하트아트앤컬처

- 문화예술전문기업 (장애인 표준사업장)

# 인사말

변함없는 사랑과 나눔으로 함께해 주신 후원자님과 파트너 여러분께 깊은 감사를 드립니다.

하트-하트재단은 일시적인 지원을 넘어 삶의 근본적인 변화가 일어날 수 있는 구조적 기틀을 세우고, 소외된 이웃들이 스스로 성장할 수 있는 실질적인 자립 환경을 조성하기 위해 끊임없이 고민하며 실천해 왔습니다.

특히, 2025년은 문화예술을 통한 자립 모델이 본격적으로 자리 잡은 해였습니다. 지난 4월 설립된 (주)하트하트아트앤컬처는 발달장애 예술가의 역량을 바탕으로 안정적인 일자리와 활동 무대를 만드는 문화예술 전문 기업으로 첫발을 내디뎠습니다. 소속 예술가 전원이 정규직으로 활동하며 창작과 공연에 전념할 수 있는 환경을 갖추어, 예술이 자립과 사회 참여로 이어지는 선순환 모델을 제시하였습니다.

국내사업 전반에서 내실 있는 성장을 이어갔습니다. '하트하트음악콩쿠르'와 전국 발달장애인 음악 축제 'GMF'는 발달장애인들이 예술을 통해 사회와 소통하고 자신의 가능성을 확장해 나가는 의미 있는 기회로 자리매김하였습니다. 아동에서 어르신에 이르기까지 생애주기별 AI-ICT 교육과 환경개선을 지원해 정보 소외계층을 위한 효과적인 지원 모델을 제시하였으며, 자립준비청년들이 진학과 취업을 통해 실질적인 홀로서기를 할 수 있도록 지원 체계를 강화하였습니다.

국제사업에서는 눈 건강과 당뇨·고혈압 등 비감염성질환 관리를 연계한 '사람 중심의 통합형 보건 서비스 모델'을 도입해, 지역 주민들이 한 번의 방문으로 건강 상태를 확인하고 치료를 받을 수 있도록 지원하였습니다. 또한, 식수·위생 환경 개선을 넘어 지역사회 스스로가 깨끗한 물과 위생적인 환경 속에서 건강한 삶을 누릴 수 있도록 지역 주도의 지속가능한 기반을 조성하고 있습니다.

하트-하트재단은 앞으로도 후원자님들과 소통하며 마음을 모아, 우리 사회에 꼭 필요한 변화들을 만들어 나가겠습니다. 2026년에도 도움이 필요한 이웃들 곁에서 모두가 더불어 함께 살아가는 세상을 만들기 위해 더욱 정성을 다하겠습니다. 감사합니다.



하트-하트재단 회장

오지철

# 연혁

1988년에 설립된 하트-하트재단은 사회복지 및 국제개발협력 전문단체로 국내에서는 돌봄, 교육, 문화복지사업을, 해외에서는 실명예방, 식수위생개선, 비감염성질환 예방 등의 보건사업을 통하여, 소중한 생명을 보호하고 삶의 질을 향상하는 데 기여하고 있습니다.

## 1988-1990

### 첫 발걸음

- 사회복지법인(보건복지부 제675호) 설립
- 심장병 아동, 정서장애아동 등 아동지원사업 시작

## 1991-2001

### 지역 기반

- 종합사회복지관 등 보건복지부 위탁시설 운영
- 지역주민을 위한 통합적인 사회복지사업 전개

## 2002-2010

### 변화와 도전

- 발달장애인 사회성향상센터 운영
- 발달장애인오케스트라 창단
- 지원사업 전국 확대
- 사단법인(외교부 제578호) 설립
- 해외지원사업 시작

## 2011-2020

### 혁신과 확대

- 해외지부 설립(6개국)
- 국제실명예방기구(IAPB) 가입
- 트라코마퇴치 국제연대(ICTC) 가입
- 발달장애인 인식개선강사 민간자격 등록
- 발달장애인 문화복지네트워크 출범

## 2021-현재

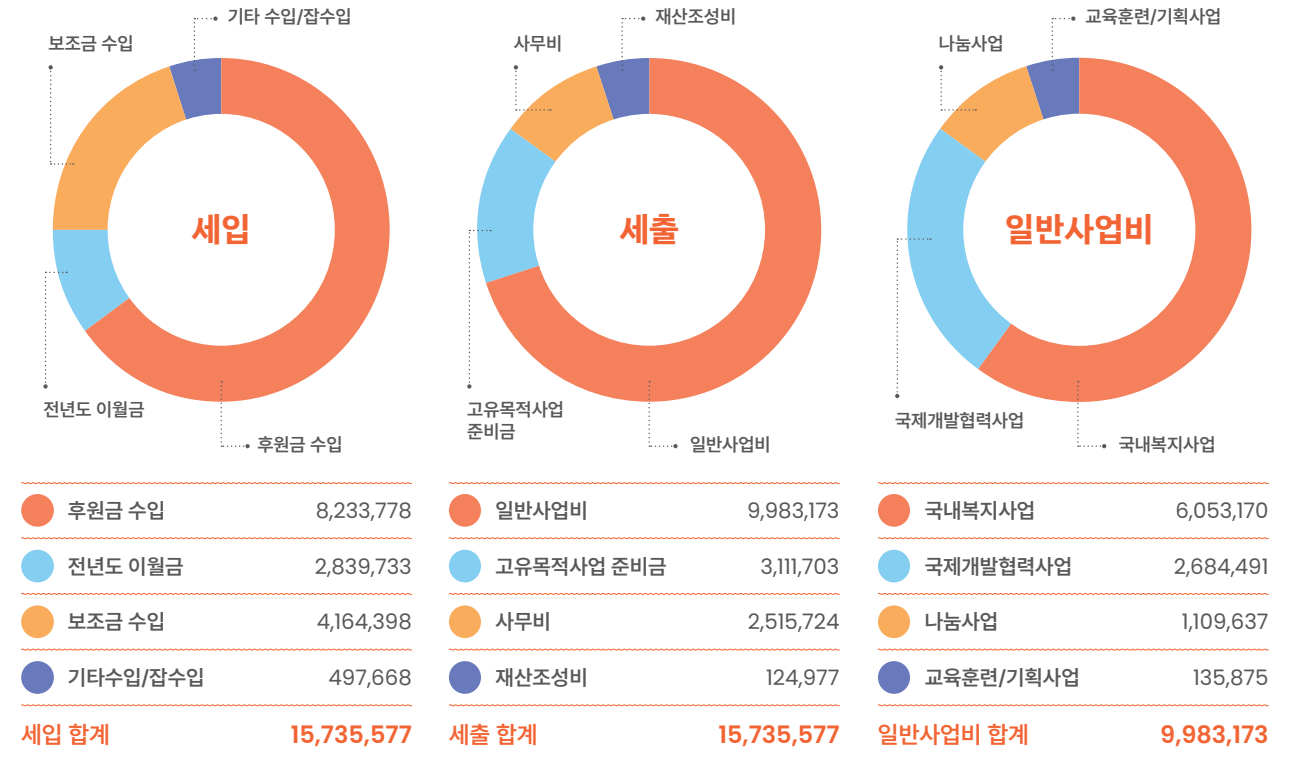
### 신뢰와 선도

- 국내 취약계층 디지털교육 지원
- 비영리민간단체(서울시 제2326호) 등록
- 아동, 발달장애인시설 위탁운영(5개소)
- UN경제사회이사회(ECOSOC) 특별협의지위 획득
- 삼성호암상 수상
- 발달장애인 문화예술 전문기업
- '(주)하트하트아트앤컬처' 설립

# 2025년 재정보고

사회복지법인 하트-하트재단(보건복지부 등록), 사단법인 하트-하트재단 인터내셔널(외교부 등록), 산하기관의 2025년 통합재정운영 내역입니다.

(단위: 천 원)



하트-하트재단은 전문성과 투명성을 기관 운영 및 사업수행의 원칙으로 삼고 있습니다.

### 책임 있는 예산 운용

후원금이 목적에 부합하게 집행되도록 전문 회계관리시스템(ERP)을 도입하여 자원배분의 효율성을 최적화합니다. 모든 재원의 흐름을 데이터 기반으로 실시간 모니터링하며, 엄격한 예산 집행 가이드라인을 준수함으로써 기부금의 책무성을 극대화합니다.

### 투명한 정보공개

이사회 회의록, 예·결산 내역, 연차보고서 및 외부 회계감사 보고서를 재단 홈페이지 및 국제청 공시 시스템에 상시 공개합니다. 모든 후원자가 재단의 운영 현황을 투명하게 확인할 수 있도록 정보 공개의 투명성과 접근성을 지속적으로 강화합니다.

### 철저한 다중 감사

사회복지법인 재무·회계 규칙 및 관련 법령(기부금품법, 상종세법 등)에 따른 정기 감사는 물론, 내부 감사 시스템을 통해 운영 리스크를 선제적으로 관리합니다. 전문 회계법인을 통한 연 1회 이상의 외부 회계감사를 실시하여 경영의 객관성과 신뢰성을 철저히 검증받습니다.

# 국내사업

가난과 장애, 질병으로 소외되는 국내 아동들이  
건강한 사회구성원으로 성장할 수 있도록 지원합니다.

## 돌봄



56,292명

- 취약계층 통합 지원
- 결식우려아동 영양식 지원
- 자립준비청년 지원

## 교육



32,491명

- 아동·청소년 미래 인재 육성
- 소외계층 교육 지원
- 정보 취약계층 디지털 역량 강화 및 환경 조성
- 시니어 ICT 교육 및 환경 조성

## 문화



28,043명

- 발달장애 연주자 역량 강화
- 음악 인재 양성

## 인식개선



7,590명

- 장애인 미술 활동 지원 및 인식개선
- 발달장애인 문화복지사업의 사회적 임팩트 측정



# 돌봄



가난, 장애, 질병으로 어려움을 겪고 있는 취약계층과 그 가족이 건강하고 안전하게 삶을 살아갈 수 있도록 지역사회 기반 돌봄 인프라 및 파트너십을 통해 생애주기별 맞춤형 사업을 실천하고 있습니다.

## 1 취약계층 통합 지원

의료·생계비 지원	19,629명
교육·정서 지원	2,488명
위기가정 지원	8,286명



돌봄이 필요한 취약계층 아동과 가정을 대상으로 위기 상황 완화와 생활 안정을 위해 기초 생계비 및 긴급 의료비를 지원했습니다. 아울러 돌봄 사각지대 아동의 학습 격차 예방을 위한 기초교육과 정서 프로그램을 운영하고, 위기가정 상담과 가족 프로그램, 사회적 고립 가구의 관계 회복 및 지역사회 연결 강화를 위해 통합 지원했습니다.

## 2 결식우려아동 영양식 지원

결식우려아동 영양식 KIT 지원	16,636명
-------------------	---------



방학 중 급식 중단으로 결식 위험에 노출된 아동에게 영양적으로 균형 잡힌 식품으로 구성된 영양식 KIT를 제공하였습니다. 또한, 아동과 가정에 대한 지속적인 모니터링을 통해 아동의 생활환경을 점검하고, 방학 중 발생할 수 있는 결식 및 돌봄 공백을 예방·완화할 수 있도록 지원했습니다.

## 3 자립준비청년 지원

장학금 및 자립 역량 강화 지원	9,253명
-------------------	--------



보호기관의 퇴소를 앞둔 예비 자립준비청년과 퇴소 후 자립준비청년을 대상으로 안정적인 생활과 학업 지속을 위해 생계 및 교육 장학금을 지원했습니다. 또한, 자립 역량 강화를 위해 진로교육과 금융교육 등을 실시하고, 개별 사례관리 및 자립준비청년 간 자조 모임을 통해 정서적 지지와 실질적 자립 기반을 강화하였습니다.

# 교육



ICT 정보격차 해소를 위해 대상별 맞춤형 교육을 지원하며, 아동·청소년이 ICT 창의 융합 역량을 갖춘 미래 인재로 성장하는 환경을 조성합니다. 특히 디지털 역량 강화를 통해 취약계층이 사회 변화에 유연하게 적응하도록 돕는 선도적인 교육복지 사업을 실천합니다.

## 1 아동·청소년 미래 인재 육성

AI 활용 역량 강화 및 미래진로 탐색 지원	4,228명
--------------------------	--------

아동·청소년이 AI를 주도적으로 활용하며 미래를 설계하도록 기술 문해력 함양과 진로 탐색을 지원했습니다. 지역 간 교육 격차를 해소하고, 아동들이 변화하는 사회에 유연하게 대응하며 스스로 미래를 개척하는 창의 인재로 성장할 수 있는 포용적 기반을 마련했습니다.



## 3 정보 취약계층 디지털 역량 강화 및 환경 조성

IT 기기 지원	500명
ICT 교육 공간 조성 및 교육 프로그램 운영	3,689명

디지털 소외지역에 ICT 교육 환경을 구축하고, 커리큘럼 개발과 강사 양성을 지원하여 지역사회의 자생적인 교육 운영 기반을 마련했습니다. 또한 시각장애인을 위한 ICT 기기 지원을 통해 교육 접근성을 강화함으로써 정보 취약계층의 디지털 격차를 실질적으로 해소했습니다. 이를 통해 환경의 제약 없이 누구나 평등하게 기술을 배우고 미래를 준비할 수 있는 지속가능한 교육 생태계를 조성했습니다.



## 2 소외계층 교육 지원

IT 분야 장학금 및 멘토링 지원	6,744명
눈 건강 교육 뮤지컬 지원	4,980명
아동·청소년 금융 교육	11,500명

전국 특성학교 학생에게 IT 장학금과 멘토링을 지원하여 실무 역량을 높이고, 아동·청소년을 대상으로 눈 건강 및 금융 교육을 실시하여 필수적인 기초 지식을 전달했습니다. 이를 통해 소외계층의 정보·보건·경제적 교육 격차를 해소하였으며, 아이들이 변화하는 사회 환경에 필요한 핵심 역량을 습득하여 미래 인재로 성장할 수 있도록 지원했습니다.



## 4 시니어 ICT 교육 및 환경 조성

ICT 복합문화공간 조성	400명
시니어 디지털 서포터즈 운영	450명

고령층 및 취약계층이 디지털 기술을 쉽게 배우고 활용할 수 있도록 시니어 맞춤 ICT 복합문화공간(교육, 체험, 건강)을 조성하고, 시니어 디지털 서포터즈를 발굴 및 양성하였습니다. 이를 통해 노인들이 디지털 사회에 소외되지 않고, 보다 건강하고 활기찬 노후생활을 영위할 수 있도록 돕고 있습니다.



## 문화



문화복지사업을 통해 음악적 잠재력을 지닌 아동·청소년과 발달장애 연주자를 발굴하고 맞춤형 역량 강화 프로그램을 지원합니다. 당사자의 예술적 성장과 사회 참여의 기회를 넓히며, 장애인 문화예술의 저변을 확대합니다.

### 1 발달장애 연주자 역량 강화

발달장애 연주자 발굴 및 육성 **26,259명**

발달장애 연주자·연주단체를 발굴하여 자립과 성장을 지원합니다. 전국 최초의 발달장애인 음악 공쿠르를 통해 잠재력이 있는 발달장애 연주자 발굴 및 연주자로의 성장을 돕습니다. 국내 최대 규모의 발달장애인 음악축제 'GMF(Great Music Festival)'을 통해 발달장애 연주자들이 전문 음악 무대에서 역량을 발휘할 수 있도록 지원하고, 음악을 매개로 한 사회 소통의 장을 마련하였습니다.



### 2 음악 인재 양성

음악 인재 장학금 지원 **1,784명**

음악적 재능과 성장 가능성이 있는 아동·청소년이 안정적으로 자신의 꿈을 이어갈 수 있도록 장학금을 지원했습니다. 더불어 체계적인 음악교육, 국내·외 저명 음악가와의 음악 멘토링, 콘서트 무대에서의 협연 경험을 제공하여, 실전 경험을 축적하고 예술적 역량을 강화하여 문화예술 인재로 도약할 수 있도록 지원했습니다.



## 인식개선



장애인 미술 작가 발굴을 위한 공모전과 순회 전시를 진행하여 장애에 대한 인식을 개선합니다. 사업의 성과에 대한 체계적인 연구를 통하여 사업의 전문성과 실효성을 강화합니다.

### 1 장애인 미술 활동 지원 및 인식개선

장애 그림 공모전 및 수상작 순회전 **6,990명**

미술에 재능이 있는 장애인 작가를 발굴하기 위해 '그림 공모전'을 개최하고, 수상작을 중심으로 전국 순회 전시를 진행했습니다. 이를 통해 장애인 작가들에게 작품 전시와 사회 참여의 기회를 제공했으며, 예술적 역량을 대중에게 선보임으로써 장애인 예술에 대한 긍정적인 인식을 확산했습니다.



### 2 발달장애인 문화복지사업의 사회적 임팩트 측정

연구보고서 배포 및 확산 **600명**

연구를 통해 재단 사업이 당사자의 삶과 사회에 미치는 변화를 객관적으로 검증하였습니다. 연구 결과의 보급을 통해 장애인 문화예술 지원 사업의 질적 성장을 도모하고, 데이터에 기반한 효과적인 복지 모델을 확립하여 장애인 복지 패러다임의 변화를 선도하고 있습니다.



# 해외사업

지역사회 기반의 접근을 통해 지속 가능성을 확보하여,  
지역 주민들의 기본권 보장 및 삶의 질 향상에 기여합니다.

## 안(眼)보건 (눈 건강)



50,171명

- 안보건 인프라 구축
- 보건, 의료인력 역량 강화
- 주민 및 아동 대상 안보건 서비스 제공
- 안보건 인식 증진 활동
- 일차보건의료 내 안보건 거버넌스 강화

## 비감염성 질환 예방 및 관리



67,629명

- 보건인력 교육
- 고혈압, 당뇨 검진 및 치료
- 고혈압, 당뇨 예방 인식 증진 활동
- 지방정부 자문 활동

## 식수위생 개선



38,216명

- 지역사회 식수시설 구축·관리
- 위생행태 개선 활동
- 지역사회 위생시설 지원
- 지방정부 거버넌스 강화

## 소수민족 권리증진



3,808명

- 산모 대상 모성보건 서비스 제공
- 권리증진을 위한 인식 증진 활동
- 산모 및 영유아 대상 영양개선 서비스
- 지방정부 거버넌스 강화



## 안(眼)보건 (눈 건강)



지역사회 일차보건시설을 중심으로 안질환 예방·관리·치료 체계를 강화합니다. 이를 통해 소아부터 고령자까지, 안보건 서비스가 필요한 모든 이들이 지역사회 내에서 적절한 안과 서비스를 이용할 수 있도록 예방 및 치료 가능한 시각장애 감소와 실명 예방에 기여합니다.

### 1 방글라데시 | 사람 중심의 일차 안보건 강화 사업

안보건 인프라 구축	2개 시설
보건, 의료인력 역량 강화	228명
통합적 안보건 서비스 제공	16,041명
안보건 인식 증진 활동	4회 / 1,421명
일차보건체계 안보건 거버넌스 강화 및 정부, 시민사회 연대 활동	15회 / 129명

방글라데시 다카주 사바 및 다르라이 지역에 통합적인 일차 안보건 체계를 구축하여 지역주민의 눈 건강 서비스 접근성을 높였습니다.

방글라데시 정부의 안센터 모델에 따라 사바-다르라이 2개 안센터와 3차 병원을 연계한 원격진료 시스템을 구축해 예방-조기발견-치료로 이어지는 진료 체계를 구축했습니다. 이를 통해 2개 안센터는 방글라데시 정부의 공식 안센터로 승인되었습니다.

85개 지역 진료소를 중심으로 안검진을 포함한 통합 건강검진 시스템을 도입하여 주민들이 지역 내에서 필요한 건강 관리를 받을 수 있도록 지원했습니다. 방글라데시 보건당국의 정기적인 자문 및 점검을 통해 정부 기준에 부합하는 통합적 안보건 서비스가 제공되도록 지원하고, 지역 단위의 안보건 거버넌스 체계를 구축하여 지속가능한 서비스를 위한 기반을 마련하였습니다.



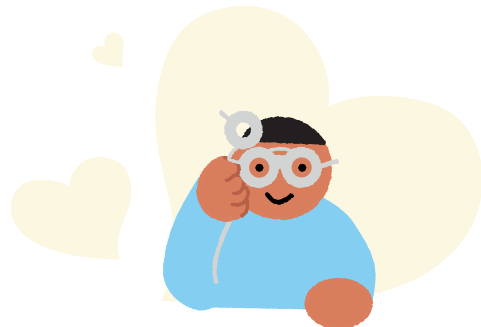
### 2 캄보디아 | 지역주민 및 아동 대상 안보건 증진

보건인력, 교사 대상 기초 안보건 교육	320명
지역 주민 및 아동 대상 안검진 및 치료지원	31,721명
안보건 인식 증진 활동	2회 / 311명

캄보디아 바탐방 지역 보건인력 및 교사를 대상으로 기초 안보건 교육을 실시하고, 17개 지역 보건소와 100여 개 초·중·고교를 기반으로 3만 1천여 명 대상 안검진 및 치료 서비스를 제공했습니다.

또한, 안질환 고위험군인 고혈압, 당뇨병환자를 대상으로 망막검사를 실시하고, 이상 소견 발견 시 상급병원 진료를 연계하여 조기 치료를 통한 실명 예방에 기여했습니다.

세계 눈의 날(World Sight Day)을 맞아 다양한 온·오프라인 캠페인을 전개하였으며, 특별히 올해는 캄보디아 정부와 협력하여 아동 눈 건강 캠페인 영상을 제작, 국가 단위 플랫폼에 공개되어 전국적인 아동 눈 건강 인식 제고에 기여했습니다.



2025 하트-하트재단 연차보고서

## 비감염성 질환 예방 및 관리



일차보건시설 중심의 고혈압, 당뇨 등 비감염성 질환의 치료 서비스를 제공하고, 지역주민들의 인식과 의료 접근성을 강화하여 지역사회 기반의 비감염성 질환 예방 및 관리를 강화합니다.

### 1 캄보디아 | 비감염성 질환 예방 및 관리

보건인력 교육	72명
고혈압, 당뇨 검진 및 치료	59,606명
고혈압, 당뇨 예방 인식 증진 활동	7,951명
지방정부 자문 활동	20회

캄보디아 보건부의 국가전략에 따라 바탐방 주 트마꼴, 바벨 군의 일차보건시설의 고혈압, 당뇨 클리닉 및 보건소 운영을 지원하였으며, 의료진에게 지속적으로 필수교육을 제공하여 고혈압, 당뇨 등의 비감염성 질환의 진단 역량을 강화해 왔습니다.

이를 통해 지역주민에게 혈압·혈당 검사 등 기초 건강검진 서비스를 제공하고, 지역사회 기반 신체활동 프로그램을 운영함으로써 주민들의 규칙적인 운동과 건강행태 개선을 유도하여 주요 비감염성 질환의 발생 위험을 낮추는 데 기여하였습니다.

또한, 지방 교육국과 협력하여 사업지역 내 초·중·고등학교를 대상으로 흡연·음주, 신체활동 부족, 불건강한 식생활 등 비감염성 질환의 주요 위험 요인에 대한 교육을 실시함으로써 미래세대의 건강 인식 제고와 건강권 강화를 추진하였으며, 지방정부의 정기적인 의료시설 자문 및 점검 체계 구축을 지원하여 지역 보건체계 내 예방·관리 서비스의 지속 가능성을 제고하고, 지역 수준의 보건 거버넌스 강화에 기여하였습니다.



## 식수위생 개선



개발도상국에 안전하고 깨끗한 물과 위생적인 화장실을 지원하며, 수인성 질환 예방을 위한 위생인식 개선 활동을 통해 지역 주민들의 기본적 권리와 건강권을 보호합니다.

### 1 탄자니아 | 지역사회 기반의 식수위생 개선

지역사회 식수시설(우물) 지원	5개 / 3,209명
지역사회 위생환경(화장실) 개선	14,726명
위생행태변화 캠페인 활동	5,888명
지방정부 식수위생 관리·감독 강화	209회

탄자니아 음타마 군 5개 마을 보건소 및 지역사회에 식수시설을 설치하고, 정부 위원회와 시설 관리위원회를 연계해 지역주민들이 식수시설을 스스로 유지·관리할 수 있도록 지원했습니다.

또한, 위생환경 개선을 위해 취약계층 22가구에 화장실을 지원했으며, 125개 하위 마을에서 주민주도형 위생환경 개선 활동(CLTS)을 실시하고, 지역주민들에게 화장실 자재를 공급하는 위생시장과 소액금융 조직을 형성하여 총 1,230가구의 자발적 화장실 건축을 이끌었습니다.

지역사회 위생환경 개선에 힘쓴 결과 5개 상위 마을에서 노상배변근절(ODF) 인증을 획득하였으며, 탄자니아 최초로 디지털 기반 식수위생 데이터 관리 체계를 도입해 모니터링 효율성과 거버넌스를 강화하였습니다.



### 2 말라위 | 지역사회 기반의 식수위생 개선

식수시설 관리위원회 역량 강화	429명
지역사회 위생시설 지원	11,763명
ICT를 활용한 데이터 관리 역량 강화	22명
위생행태변화 캠페인 활동	2,179명

말라위 줌바 군 사업지역 내 40개의 식수관리위원회를 대상으로 식수시설 유지관리를 위한 교육을 진행하여, 식수시설이 지속적으로 유지되고 운영될 수 있도록 지원하였습니다. 또한, 위생행태를 변화시키기 위해, 지역주민을 대상으로 위생인식 교육 및 캠페인을 진행하였습니다.

식수위생 관리 체계를 강화하기 위해 지역 리더와 거버넌스를 활용한 지역 내 식수위생 관리 시스템을 구축하고, ICT를 활용한 식수위생 데이터 관리를 지원하였습니다.

주민주도형 위생환경 개선 활동(CLTS)을 진행하고, 지역사회 내에서 내구성 있는 화장실 모델을 발굴하여, 지역사회가 지속가능한 위생시설을 개선할 수 있는 토대를 마련하였습니다.



## 소수민족 권리증진



필리핀 민도로 섬 내 망안족 여성 및 아동의 건강권 증진을 위해 모성보건 서비스와 권리·영양 개선 활동을 실시하고, 지방정부와의 정기적 협력을 통해 소수민족의 권리증진에 기여합니다.

### 1 필리핀 | 소수민족의 건강권 향상을 통한 권리증진

망안족 산모 대상 모성보건 서비스 제공	199명
지역주민 대상 권리증진을 위한 인식개선 활동	3,184명
산모 및 영유아 대상 영양개선 서비스	425명
지방정부 거버넌스 강화	5회

필리핀 민도로 섬 망안족의 권리증진을 위해 전년도에 완공된 망안 친화 분만대기소와 분만실을 운영하여 망안족 산모들이 양질의 모자보건 서비스를 이용할 수 있도록 지원하였습니다. 또한 산전 진료 접근성 강화를 위해 교통수단을 제공하여 병원 이용을 위한 물리적 제약을 완화하였습니다.

가정 내 주요 의사결정권자인 아버지를 대상으로 인식개선 교육을 실시하고, 지역사회 및 학교를 중심으로 권리 인식 캠페인을 추진하였으며, 영양실조율이 높은 지역의 특성을 고려하여 산모 및 영유아를 대상으로 영양 개선 활동을 병행하였습니다.

부족장 정기 모임과 권리증진위원회 및 유관 부처의 분기별 회의를 통해 지방정부의 망안족 포용적 사회제도 실행 역량을 강화하였습니다.



# 하트하트아트엔컬처

(주)하트하트아트엔컬처는 문화예술을 기반으로 발달장애인의 역량을 강화하고 지속가능한 일자리를 창출하는 선도적인 장애인 문화예술 전문 기업입니다.

2025년 3월 출범한 (주)하트하트아트엔컬처는 발달장애인의 예술적 재능을 통해 안정적인 고용 모델을 구축하며, 문화예술 활동을 기반으로 자립과 사회 참여를 지원하고 있습니다.

발달장애인의 주체적인 참여를 바탕으로 다양성과 포용의 가치를 확산하고 발달장애인 문화예술 활성화와 사회적 인식개선으로 모두가 함께 살아가는 사회를 만들어가고 있습니다.

## 하트하트오케스트라



19,084명

- 공연기획 및 연주활동
- 연주팀 육성

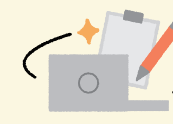
## 하트하트아트그룹



1,175명

- 미술작품 및 그림책, 아트상품 제작
- 미술작가 육성

## 장애인일자리창출



301명

- 발달장애인 고용
- 문화예술 직무 개발 (발달장애인 문화예술강사)



# 하트하트오케스트라



하트하트오케스트라는 연주자 전원이 발달장애인으로 구성된 대한민국 대표 장애인 오케스트라입니다. 2006년 창단 이후 지속적인 도전과 성장을 바탕으로 국내외 1,400여 회의 공연을 이어오며, 교향곡 전 악장을 완성도 높게 소화하는 전문 연주단으로 자리매김했습니다.

이러한 성과를 통해 국내외 음악계와 전문가들로부터 장애인 문화예술 분야의 모범적인 성공 사례로 평가받고 있으며, 장애인식개선에 앞장서며 장애인 문화예술의 새로운 가능성과 기준을 제시하고 있습니다.

## 1 공연기획 및 연주활동

### • 제20회 하트 투 하트 콘서트

예술의전당 콘서트홀에서 개최된 '제20회 정기연주회'는 '하트하트아트앤컬처' 출범과 함께 단원 전원 정규직 예술가로서 참여하여 그 의미를 더했습니다. 베토벤 교향곡 제6번 '전원'을 통해 선보인 수준 높은 연주는 전문 예술가로서의 당당한 위상을 증명하며 관객들에게 깊은 울림을 선사했습니다.



### • 마스터즈 시리즈

국내에서 활발하게 활동하고 있는 최정상급 지휘자 및 협연자들과 함께하는 제12회-13회 마스터즈 시리즈 공연은 지휘자 송유진, 차웅과 함께하며 수준 높은 클래식 음악의 정수를 선보였습니다.



### • 한일 국교 정상화 60주년 기념 음악회

2025년 한일 국교 정상화 60주년을 맞이하여 일본 오사카, 교토, 나라 지역에서 공연을 개최, 일본의 발달장애인 마림비스트 타다 슌스케 협연 등을 통해 양국 간의 상호 교류와 우호 증진에 앞장섰습니다.

- 오사카 이즈미홀, 주오사카한국문화원
- 교토 도시사대학교, 고향의집
- 나라 민들레의집 MOU 체결



18,364명

## 2 연주팀 육성

720명

### • WITH CONCERT

더불어 함께(WITH)라는 가치 아래 신한음악상 수상자들과 장애의 벽을 허무는 화합의 무대를 구현했습니다. 예술의전당 콘서트홀에서 펼쳐진 연주와 진솔한 이야기는 음악에 대한 열정과 도전 정신을 증명하며 평화와 사랑의 가치를 확산시켰습니다.



### • 장애인식개선 교육

발달장애인 당사자가 자신의 삶과 경험을 녹여낸 강연과 연주를 선보이는 문화체험형 교육입니다. 학교, 기업, 공공기관 및 문화소외계층을 찾아가 장애에 대한 긍정적인 인식을 확산하고, 우리 사회에 따뜻한 위로와 용기를 전했습니다.



### • 하트하트오케스트라

체계적이고 지속적인 합주 교육을 통해 수준 높은 레퍼토리를 확장하며, 단원 개인의 기량 향상은 물론 전문 오케스트라로서의 음악적 깊이와 예술적 경쟁력을 강화하고 있습니다.



### • 하트앙상블

현악, 목관, 금관 등 악기별 특성을 살린 6개의 앙상블을 운영하며, 지역사회로 찾아가는 음악회 등 다채로운 연주 활동을 통해 장애인식개선에 앞장서고 있습니다.

- 하트피아노트리오, 하트스트링콰르텟, 하트스트링퀸텟
- 하트플루트4중주, 하트목관5중주, 하트브라스앙상블



## 하트하트아트그룹



미술작가들의 창작물을 활용한 도서 출판, 아트상품 제작 등을 통해 발달장애인 미술작가의 창작 영역을 확대하고 안정적이고 지속적인 예술 활동을 이어갈 수 있는 환경을 조성하고 있습니다. 특히 작품의 상품화 과정 전반에 작가들이 참여하여 개인의 역량과 전문성을 체계적으로 강화하고 있으며, 예술가로서의 성장과 자립 기반을 마련합니다.

### 1 미술작품 및 그림책, 아트상품 제작 1,049명

미술작가들의 창작물을 매개로 대중과 소통하는 브랜드 사업을 전개했습니다. 작가들의 원화를 활용하여 총 5종의 아트상품을 제작했으며 특히 음원이 삽입된 엽서, 마그넷, 다이어리 등 차별화된 제품군을 선보였습니다.

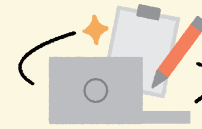


### 2 미술작가 육성 126명

발달장애인 미술작가들이 예술적 잠재력을 실현할 수 있도록 지원하고 있습니다. 그림책 발간, 아트상품 제작, 전시 기획 등 폭넓은 창작 활동을 통해 대중에게 감동과 영감을 전달하며, 우리 사회에 다양성과 포용의 가치를 확산시키는 전문 예술인으로 성장하고 있습니다.



## 장애인일자리창출



장애인 표준사업장 '하트하트아트엔컬처'를 설립하여 문화예술에 재능이 있는 발달장애 예술가를 고용하고, 안정적이고 지속가능한 고용 모델을 만들어가고 있습니다. 특히 전문적인 예술 역량을 갖춘 연주자들을 위해 '발달장애인 문화예술 지도강사' 신직무를 연구·개발하며 발달장애인 예술가의 직무 영역을 넓히기 위한 노력을 지속하고 있습니다.

### 1 발달장애인 고용 51명

문화예술에 재능이 있는 발달장애인 총 51명(연주자 37명, 미술작가 14명)을 정규직 고용함으로써 지속가능한 고용 모델을 제시했으며 이를 통해 장애인 문화예술의 사회적 가치를 확산하고 경제적 자립을 지원하고 있습니다.



### 2 문화예술 직무 개발 (발달장애인 문화예술강사) 250명

발달장애 연주자의 전문성을 활용한 '문화예술 지도강사' 직무를 새롭게 발굴하여, 총 16명의 연주자가 전문 교육자로 성장할 수 있는 토대를 구축했습니다. 실습 중심의 양성 과정과 교육 현장 참여를 통해 실무 역량을 강화했으며, 특수학교 및 장애학생 오케스트라와의 협력을 통해 발달장애인 강사가 지속적으로 활동할 수 있는 현장 기반을 구축했습니다.



## 나눔 캠페인

후원자분들의 따뜻한 마음을 모아 국내·외 소외된 이웃들의 삶이 회복되도록 의료·생계·교육비를 지원하고, 발달장애 문화예술인들의 자립사업과 국제 긴급구호 활동을 펼치고 있습니다. 사랑으로 세상을 변화시키는 하트-하트재단의 나눔 캠페인은 계속됩니다.

### 자립준비청년들에게 힘찬 응원의 '자립박수'를 전해주세요

'자립박수'는 세상에 홀로서기를 준비하는 자립준비청년들에게 보내는 응원의 박수라는 의미로, 사회의 새로운 구성원이 된 것에 대한 환영과 지금까지 잘 살아온 것에 대한 격려, 앞으로의 꿈과 삶에 대한 동행의 약속을 담은 캠페인입니다.



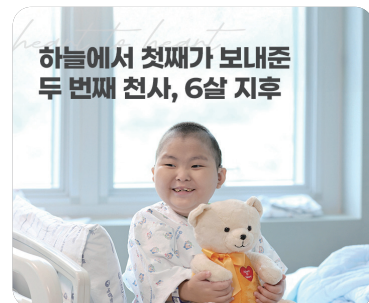
### 끼니를 거르는 아이들에게 영양 도시락을 보내주세요

국내 결식아동 약 28만 명. 아동 100명 중 4명은 정부나 민간단체의 지원이 없다면 끼니를 해결하기 어려운 상황입니다. 하트-하트재단은 아이들이 영양가 있고 맛있는 식사를 할 수 있도록 영양만점 식품 KIT를 지원하고 있습니다. 아이들이 건강하게 자라날 수 있도록 따뜻한 마음을 보내주세요.



### 희귀질환으로 위기를 겪고 있는 국내 소외계층 가정에 손을 내밀어 주세요

단백질을 분해하지 못해 몸에 독이 쌓이는 희귀질환 메틸말론산혈증을 앓고 있는 지후. 성장에 필요한 영양분을 충분히 섭취하지 못해 빈혈과 갑상선 호르몬 저하까지 겪고 있어, 위루관을 통해 특수 분유를 섭취하고 있습니다. 하트-하트재단은 지후와 같은 국내 2만여 명의 희귀질환 어린이와 그 가정이 소중한 생명을 지키고, 더 나은 삶을 누릴 수 있도록 함께하고 있습니다.



## 후원자와 함께한 2025

하트-하트재단과 함께 해주신 후원자분들 덕분에 2025년 한 해 동안 큰 사랑을 전할 수 있었습니다. 후원자분들의 아낌없는 지원과 참여 덕분에, 더 많은 이웃과 함께할 수 있는 기회를 가졌습니다. 여러분과의 동행을 언제나 감사하고 잊지 않겠습니다. 따스한 지원과 연대에 진심으로 감사드립니다.

### 1 부모님의 나눔 정신을 이어갑니다

故 박대중·故 한문선 부부의 자녀들이 부모님의 나눔 정신을 이어 유산을 기부해 주셨습니다. 유가족은 생전 이웃을 향해 나눔을 실천하셨던 부모님의 뜻을 되새기며, 소외된 이웃을 위한 유산기부를 결정했습니다. "부모님은 떠나셨지만, 그분들의 따뜻한 마음과 나눔의 정신이 많은 이들의 삶 속에서 이어지길 바랍니다." 부모님의 뜻을 담은 이 나눔은 더 나은 사회를 향한 따뜻한 발걸음이 되고 있습니다.



### 2 가장 낮고 어두운 곳에 빛으로 전한 사랑

오윤교회 신혼부부 공동체 '뿌'와 램넛 청년부가 이웃을 향한 따뜻한 사랑을 전해주셨습니다. "작은 시작이지만, 우리의 사랑이 누군가의 삶에 따뜻한 온기가 되길 기도합니다." 성도들은 '뿌마켓'과 '더 라이트' 콘서트를 통해 마련한 수익금 전액을 후원하며 성탄의 의미를 나눔으로 실천했습니다. 그 마음은 결식아동을 위한 건강식 키트와 시각장애 아동을 위한 점자·촉각도서로 이어져, 아이들의 일상 속에서 이어지는 나눔이 되었습니다.



### 3 10년을 밝혀온 파란 빛

4월 2일 세계 자폐증 인식의 날과 4월 20일 장애인의 날을 맞아 한국삭도공업과 함께 제10회 블루하트 캠페인을 진행했습니다. 블루하트 캠페인은 발달장애인에 대한 사회적 인식 개선과 공감 확산을 위해 2016년부터 이어져 온 사업으로 2025년 10주년을 맞이했습니다.

한국삭도공업은 매년 4월 한 달을 '발달장애인 인식개선의 달'로 지정하고, 남산 케이블카를 파란빛으로 밝혀 시민들에게 발달장애에 대한 관심과 이해의 메시지를 전달합니다. 후원금 전달식과 함께 다양한 시민 참여 프로그램을 운영하며, 발달장애에 대한 인식을 자연스럽게 확산하는 계기를 마련했습니다.



### 4 부활절, 생명을 살리는 나눔의 물

계룡우리교회, 남포교회, 순복음세광고교회가 2025년 부활절을 맞아 하트-하트재단의 '생명의 물' 캠페인에 후원금을 전달해 주셨습니다. 후원금은 말라위와 탄자니아 지역에서 오염된 물로 고통받는 어린이와 주민들을 위한 식수시설 건축에 사용되었습니다. 부활절을 맞아 순종한 교회와 성도들의 사랑은 '생명을 살리는 물'이 되어 세상 가장 낮은 곳에 멈추지 않고 흐르고 있습니다.



### 5 다름이 울림이 될 때

하트-하트재단은 서울클럽과 함께 발달장애인의 문화예술 활동과 자립을 응원하는 나눔음악회 '다름이 울림이 될 때'를 진행했습니다. 서로의 다름을 이해하고, 함께 살아가는 사회의 가치를 나누는 뜻깊은 자리로 마련되었습니다.

"이 감동이 오늘 하루에 그치지 않고, 이웃을 돌아보는 씨앗이 되어 더 많은 사랑과 연대의 열매를 맺길 바랍니다." 하트-하트재단은 앞으로도 발달장애인의 자립과 사회 참여를 응원하며, 나눔이 일상이 되는 길을 꾸준히 이어가겠습니다.



### 6 함께 만든 가장 특별한 하루

독서 인플루언서 '책여사' 이지혜님과 함께 특별한 봉사활동을 진행했습니다. 점자, 큰 글자, 음성, 촉각이 결합한 다감각형 도서인 '특별한도서'를 제작하며 시각장애 아동과 저시력 아동에게 세상을 만나는 새로운 창이 되어주었습니다. "책을 통해 사람과 사람이 연결되는 이 시간이 모두의 기억에 오래 남길 바랍니다." 아이들의 내일을 밝히는 작은 빛이 될 것입니다.



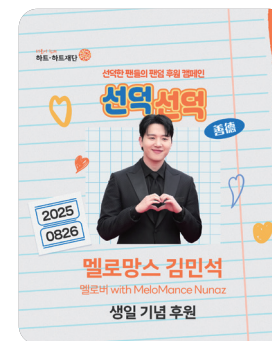
### 7 정직한 마음으로 구워낸 나눔의 향기

'세인트 폴 베이커리 카페'는 정직하게 만든 빵으로 사람들에게 행복을 전합니다. 새로운 하트플레이스가 되어주신 김수연·심형준 후원자에게 후원은 무겁고 거창한 일이 아닌 일상 속의 따뜻한 습관입니다. 오늘도 우리 동네 착한 가게 '하트플레이스'는 우리의 일상에서 나눔을 전합니다.



### 8 좋아하는 마음이 나눔으로 이어집니다

누군가를 응원하는 마음이 나눔으로 이어질 때, 그 팬심은 더 큰 의미를 갖게 됩니다. '선덕선덕'으로 이어진 선한 팬덤은 좋아하는 마음을 넘어 이웃을 향한 따뜻한 실천으로 확장됩니다. 응원의 방식은 달라도 그 마음은 하나로 모여 우리 사회에 선한 영향력을 전하는 힘이 되었습니다.



## 9 온기를 나누는 희망의 불빛

반짝이는 트리의 불빛처럼, 작은 마음이 모여 큰 온기가 되었습니다. 하트-하트재단은 기업의 로비와 휴게공간에 '나눔트리'를 설치해 임직원들이 일상 속에서 자연스럽게 나눔에 참여할 수 있도록 했습니다. 밝혀진 작은 불빛 하나하나의 소외된 이웃을 향한 마음이 되어, 기업과 임직원들이 함께하는 따뜻한 나눔의 동행으로 이어졌습니다.



대원제약



동국제약



롯데케미칼



삼성SDI



세아홀딩스



아마존



JW홀딩스



한국수력원자력

\*가나다순

### 나눔트리 캠페인

기업로비 또는 휴게공간에 나눔을 상징하는 하트-하트재단 크리스마스트리를 설치하고, 소외된 이웃에게 따뜻한 연말을 선물하는 기업 사회공헌 캠페인입니다.



## 10 손끝으로 전하는 세상에서 가장 특별한 언어

하트-하트재단에서는 시각장애 아동의 꿈을 지켜주고 책 읽을 권리를 보장하고자 점자, 큰 글자, 음성, 촉각을 담은 다감각도서 '특별한도서'를 제작하고 있습니다. 특별한도서 캠페인에 참여한 기업 임직원들은 핸즈온 봉사활동을 통해 직접 제작 과정에 함께하며, 나눔의 의미를 몸소 느끼는 시간을 가졌습니다. 2025년 총 900권의 특별한도서가 제작되었으며 국립장애인도서관과의 협력을 통해 전국 250곳에 배포되었습니다.



LG디스플레이



SD바이오센서



삼화페인트



아마존



인천국제공항공사

\*가나다순

### 특별한도서 캠페인

하트-하트재단은 시각장애 아동이 책을 통해 다양한 경험을 할 수 있도록 '특별한도서' 캠페인을 진행하고 있습니다. 아이들은 손으로 느끼고 상상하며 배움의 폭을 넓혀갑니다.



## 친선·홍보대사

### 친선대사

최수중



하희라



### 홍보대사



박하선



박사론



오윤아



김현숙



소이현



더원



다니엘 린데만



추상미



김기리



문지인

### 하트-하트재단과 사랑의 길을 걸어갑니다

#### 김기리·문지인 홍보대사 위촉

2025년 8월, 김기리·문지인 님이 하트-하트재단의 새로운 홍보대사로 위촉되었습니다. "앞으로 함께 재단과 호흡을 맞춰가며 유쾌하게 '사랑을 알리는 일'을 잘 해내고 싶습니다!" 앞으로 김기리·문지인 홍보대사님과 함께 만들어 갈 사랑과 나눔의 이야기를 기대합니다.



## 함께 만드는 변화, 산하기관 이야기

산하기관은 하트-하트재단의 가치가 가장 가까이 닿는 현장입니다.

대상자를 직접 만나 실행하는 사업 사례를 통해 산하기관의 역할과 의미를 전합니다.

### 1 서초발달장애인평생교육센터

서초발달장애인평생교육센터는 성인 발달장애인이 지역사회 안에서 보통의 삶을 살아갈 수 있도록 돕는 평생교육기관입니다. 교육·직업·문화예술 활동을 통해 개인의 강점과 가능성을 키우고, 자립을 향한 성장을 지원합니다.

#### 1. 언젠가는 슬기로울 자원순환

환경참여 교육의 일환으로 연 1~2회 센터 내 작은 바자회를 운영하여, 자원순환의 가치를 바탕으로 개인이 사용하지 않는 물품을 나눔·교환하고 발달장애인 당사자가 물품 준비·진열·체험 등 행사 전반에 참여하여 환경 실천에 대한 이해와 경험을 확장합니다.



#### 2. SING A SOUL 음악발표회

3년간 진행해 온 음악 수업의 결과를 공유하는 자리로 2025년 음악발표회를 개최했습니다. 교육생 모두가 참여할 수 있도록 발표회를 구성하고, 소악기와 노래 중심의 무대를 통해 참여한 교육생 모두가 성취감과 자신감을 느낄 수 있는 시간이었습니다.



개인별 기초 역량 강화 | 일상생활, 건강관리, 의사소통, 긍정행동지원 등

8,907명

사회적 역할 역량 강화 | 직업전환, 사회참여, 성인권교육

2,347명

특성화 활동 역량 강화 | 문화예술교육, IT 및 환경 참여 활동

4,474명

## 2 강동발달장애인평생교육센터

강동발달장애인평생교육센터는 성인이 발달장애인이 지역사회 안에서 보통의 삶을 살아갈 수 있도록 지원하는 평생교육기관입니다. 당사자 중심의 교육 프로그램을 통해 개인의 역량을 키우고, 권리에 기반한 자립과 사회 참여를 돕고 있습니다.

### 1. 해보잡(JOB) : 발달장애인의 자립을 위한 직업탐구

환경참여 교육의 일환으로 연 1~2회 센터 내 작은 바자회를 운영하여, 자원순환의 가치를 바탕으로 개인이 사용하지 않는 물품을 나눔·교환하고 발달장애인 당사자가 물품 준비·진열·체험 등 행사 전반에 참여하여 환경 실천에 대한 이해와 경험을 확장합니다.



### 2. 서울컨벤션고등학교 요리동아리와 함께하는 '하트 ON-DAY'

비장애인과 함께 정기적인 요리 활동을 통해 성인기 발달장애인의 사회적 관계를 증진하고 의사소통 능력 및 협동 능력을 향상시킬 수 있도록 지원합니다. 또한 지역사회와의 교류경험을 통해 사회적 역할, 역량을 증진하여 참여자 중심의 전인적인 성장과 사회적 통합을 도모하고 있습니다.



### 3. ICT 디지털 활용 수업 운영 '스마트잇(IT), 디지털 여가'

2023년 서울시발달장애인평생교육센터 평생교육 프로그램 우수사례 공모 대상을 수상한 전문적인 경험에 기반하여 지속적인 디지털 관련 다양한 경험과 교육을 제공하고 있습니다. 전문적인 디지털 교육을 제공하여 당사자 스스로 전자기기의 종류와 기능을 이해하고 주도적 자립을 준비할 수 있도록 지원합니다. 실생활 중심, 활동 중심 접근을 통해 미래 시대에 대응할 수 있는 디지털 리터러시 역량을 강화하고 당사자 중심의 삶의 질 향상에 기여하고자 합니다.



**일상·자립 역량 강화** | 일상생활훈련, 의사소통증진, 긍정적행동지원, 건강관리 **7,355명**

**사회·참여 역량 강화** | 직업전환, 사회적응 **1,835명**

**교육·문화예술 활동** | 인권교육, 성교육, 안전교육, 문화예술, IT 정보화, 선택수업 등 **5,629명**

**지역사회 연계 및 체험활동** | 하트 ON-DAY, 쉬운 책 읽기, 환경캠프 **1,916명**

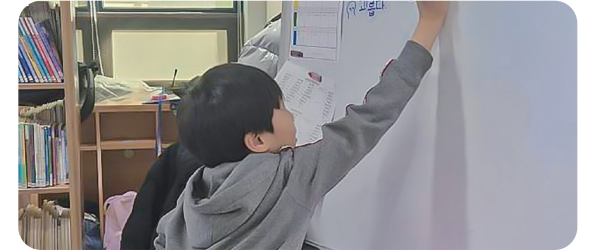
**특별활동 및 계절 프로그램** | 관계증진 및 적응지도, 계절행사, 상담 **1,067명**

## 3 가락2동 송파키움센터

가락2동 송파키움센터는 지역사회와 함께하는 마을 중심 돌봄 공간으로, 아동의 자율성과 창의성을 키우는 다양한 활동을 운영하고 있습니다. 자발적이고 주도적인 오감놀이가 창의활동 프로그램 등의 맞춤형 돌봄서비스를 통해 돌봄 사각지대를 해소하고, 아이들이 안전하게 성장할 수 있도록 지원합니다.

### 1. 라이즈 사회정서중심 프로그램 (덕성여대)

아이들이 함께 놀고 자라며 마음을 배우는 '마음놀이터, 마음톡톡'을 운영했습니다. 감정코칭, 정서조절 특화프로그램, 그림책 연극놀이 '플레이북' 등 다양한 활동을 통해 아이들은 자신의 감정을 인식하고 표현하는 방법을 배우며, 친구들과 협력하고 소통하는 경험을 쌓았습니다. 이를 통해 자기 이해와 표현, 타인에 대한 공감과 배려를 실천하며 공동체 속에서 건강하게 성장할 수 있었습니다.



### 2. 청소년 청렴 위인 탐험대

청렴 위인을 주제로 한 영상 콘텐츠 제작 활동을 진행했습니다. 참여 아동들은 촬영·기획·편집 과정을 경험하며 콘텐츠 제작 역량을 키우고, 역사 속 청렴 위인의 삶과 가치를 탐구했습니다. 정직, 절제, 책임, 배려의 가치를 배우고 현대 사회에서 실천할 수 있는 청렴의 방법을 고민하며 창의적인 영상 콘텐츠를 완성했습니다.



### 3. 직업체험

다양한 직업군의 전문가들이 센터를 방문해 기자, 영양사, 미용 분야 등 직업 세계를 소개했습니다. 또한 잡월드 탐방을 통해 클라이밍, 로봇공학, 전기자동차 등 실제 근무 환경을 체험하며 자신의 흥미와 적성을 탐색하는 기회를 가졌습니다. 이를 통해 아동들은 다양한 직업에 대한 이해를 넓히고 미래 사회에 필요한 기초 역량과 직업 가치관을 형성할 수 있었습니다.



**교육·학습 활동** **54명**

**직업 체험 활동** **165명**

**건강·신체 활동** | 아동건강관리, 스포츠 체험 **100명**

**기관 연계 및 협력사업** | 하트-하트재단, 덕성여대, 한국마을네트워크 **1,016명**

**키움연간행사 및 특별활동** **4,306명**

#### 4 서초구립 서초동 초등키움센터

서초구립 서초동 초등키움센터는 ESG 가치에 기반한 돌봄을 실천하며, 아동 개개인에 맞춘 맞춤형 지원을 제공합니다. 지역사회와의 연계를 통해 돌봄 사각지대를 해소하고, 아이들이 안전하고 따뜻한 환경 속에서 주체적으로 성장할 수 있도록 돕는 공간입니다.

##### 숲 체험 돌봄 프로그램

아동의 정서적 안정과 신체 발달을 돕기 위해 숲 체험 중심의 돌봄 프로그램을 운영했습니다. 동두천 숲 체험과 서울대공원 캠핑장 활동을 통해 계절별 자연 환경을 활용한 야외 활동과 간접적 캠핑 체험을 진행했으며, 아이들은 자연을 관찰하고 놀이하며 또래와 자유롭게 교류했습니다. 이 과정에서 신체 조절 능력과 탐색력, 정서적 유연성이 자연스럽게 향상될 수 있었습니다.



기본 돌봄 | 방과후 돌봄, 급식 및 간식 지원 등 **5,505명**

공통 프로그램 | 숙제 지도, 그림책, 보드게임 **6,294명**

학습 | 역사, 다문화교육, 영어그림책, 생태놀이 **388명**

과학 | 3D펜, 드론 **124명**

예체능 | 뉴스포츠, 연극 **745명**

체험활동 | 외부체험, 나도 요리사, 만들기 **350명**

#### 5 송파2동 송파키움센터

송파2동 송파키움센터는 초등학생들이 혼자 집에 머무르지 않고 안전하게 지낼 수 있도록 돕는 마을 돌봄 공간입니다. 햇살 가득한 공간에서 아이들은 놀이와 활동을 통해 서로를 존중하는 법을 배우고, 창의성과 주도성을 키워갑니다. 지역사회와 함께하는 다양한 경험 속에서 사랑과 나눔의 가치를 익히며, 하트-하트재단의 이념을 바탕으로 아이들의 성장을 함께합니다.

##### 발레 프로그램

신종년 사회공헌활동과 연계해 진행된 발레 수업은 아이들의 신체적 성장뿐만 아니라 끈기와 집중력을 기르는 계기가 되었습니다. 수업과 발레 공연 준비의 과정에서 아이들은 서로를 격려하고 호흡을 맞추며 하나의 팀으로 성장했고, 무대에서는 경험은 큰 성취감과 자신감을 안겨주었습니다. 이 과정은 아이들이 예술을 통해 자신의 가능성을 발견하고 꿈과 끼를 마음껏 펼치는 즐거운 시간이었습니다.



우쿨렐레 **560명**

난타 **534명**

창의미술 **635명**

발레교실 **493명**

북청사자놀이 **182명**

문해력 **688명**

플레이북 **194명**

## 이사회·자문위원

### 이사

· 신인숙	하트-하트재단 설립자 / 이사장	· 강훈	법무법인 바른 변호사
· 김광희	통영국제음악재단 이사	· 김동배	연세대학교 사회복지학과 명예교수
· 김영주	前 한국무역협회 회장, 산업자원부 장관	· 박영란	강남대학교 실버산업학과 교수
· 오지철	하트-하트재단 회장 / 前 문화관광부 차관	· 이승용	에이티엠 인베스트먼트 대표이사
· 최충림	주식회사 새한 대표이사	· 최현규	키움투자자산운용(주) 이사회 의장
· 황은혜	그레이스선교교회 담임목사		

### 감사

· 손민섭	삼덕회계법인 회계사	· 장두순	삼덕회계법인 회계사
· 최원희	서울여자대학교 사회복지학부 교수		

### 국제사업 자문위원

· 강대희	서울대학교 의과대학 예방의학교실 교수	· 기창원	김안과병원 녹내장센터 전문의 / 前 삼성서울병원 안과 교수, 한국녹내장학회 제10대 회장
· 김만수	前 가톨릭대학교 의과대학 교수, 대한안과학회 제19대 이사장	· 김성주	건양의료재단 김안과병원 성형안과센터 교수 / 대한안성형학회 제8대 회장
· 김성준	서울대학교 의과대학 교수 / 서울대학교병원 안과 교수	· 김응수	중앙대학교 광명병원 안과 교수
· 신기철	건국대학교병원 안과 임상부교수	· 장규진	아주대학교 보건대학원 교수
· 황정민	서울대학교 의과대학 교수 / 분당서울대학교병원 안과 교수	· 폴 코트라이트	킬리만자로지역 안과학센터 설립자 / 케이프타운대학교 교수

### 문화복지사업 자문위원

· 김대진	한국예술종합학교 교수 / 前 한국예술종합학교 총장	· 김상진	서울챔버오케스트라 음악감독 겸 지휘자 / 연세대학교 음악대학 관현악과 교수
· 김주현	바이올리니스트 / 2011 한국문화예술위원회 선정 차세대 예술인	· 김지훈	장천아트홀 관장 / 동덕여자대학교 예술대학 관현악과 교수
· 김태자	前 세종솔로이스츠 이사장	· 김현숙	가천대학교 음악대학 명예교수 / 한국플루트협회 상임이사
· 박상연	화음챔버오케스트라 음악감독	· 박은성	한양대학교 음악대학 관현악과 명예교수
· 서경선	한양대학교 음악대학 관현악과 명예교수	· 서순정	단국대학교 음악대학 명예교수
· 성기선	전주시립교향악단 / 이화여자대학교 음악대학 관현악과 교수	· 신갑순	삶과 꿈 체임버오페라싱어즈 대표
· 손숙	연극배우 / 前 예술의전당 이사장, 환경부 장관	· 신현택	국립현대무용단 이사장 / 前 국립발레단 이사, 예술의전당 사장, 여성가족부 차관
· 안신영	코리아챔버오케스트라 바이올린 단원	· 유명재	한세대학교 음악학과 명예교수
· 유전식	한양대학교 음악대학 명예특훈 교수	· 이옥경	서울옥션 대표
· 정동혁	前 신세계그룹 대외협력본부 본부장		

### 운영자문위원

· 김미옥	전북대학교 사회복지학과 교수	· 이종남	가족 및 아동 생태학 분야 박사
· 정영일	이랜드복지재단 대표이사 / 지앤디 프로젝트 대표	· 최연선	前 장안대학교 사회복지과 교수



**하트-하트재단은**  
가난, 질병, 장애로 고통받는 이들을  
하나님의 사랑과 긍휼의 마음으로 섬김으로써  
모두가 함께 더불어 살아가는 세상을 만듭니다.

---

주소 05824 서울특별시 송파구 송이로23길 34

---

전화 02-430-2000

---

팩스 02-404-7703

---

후원계좌 우리은행 1005-101-413016  
예금주: (사)하트하트재단

---

후원문의 1833-9005

---

홈페이지 [heart-heart.org](http://heart-heart.org)

---

블로그 [blog.naver.com/heartfund](http://blog.naver.com/heartfund)

---

인스타그램 [@heart2heart.intl](https://www.instagram.com/heart2heart.intl)

---

페이스북 [@heart1988](https://www.facebook.com/heart1988)

---

유튜브 [@1988heart2heart](https://www.youtube.com/@1988heart2heart)

---